

謹んで

新年の御祝詞を

申し上げます



代表理事組合長 軽部幹夫

明けましておめでとございます。

平素よりJAさっぽろの事業運営に格別のご支援とご協力を賜り厚く御礼申し上げます。

また、このたびの新型コロナウイルス感染拡大により影響を受けられた皆さまに心よりお見舞い申し上げます。

帰省を控える方も多く、例年とは少し違った新春をお迎えの組合員の皆さまもおられることと存じます。

新型コロナウイルス感染拡大の影響により、苗物市やJAまつり等の人が多く集まる行事の殆どを開催中止とさせていただきます、また、組合員の皆さまには、緊急事態宣言発令時の店舗の営業時間短縮、各種部会活動の自粛にもご協力いただきたく等、大変ご迷惑をお掛けいたしております。

人の移動や行動が制限され、多くの業界において業績が悪化しているなか、当JAの事業運営におきましては限定的な影響に留まり、これもひとえに組合員の皆さまの深いご理解とご

協力の賜物と改めて感謝申し上げます次第です。

管内の農業は、春先の融雪も早く、播種・定植作業は順調に進みました。その後、長雨・干ばつの影響を受けた作物もあり、全体として出荷量は前年を下回る見通しとなっております。外出自粛が続くなか、外食需要の減少、学校給食の休止などによる農産物販売価格への影響が懸念されましたが、「巣ごもり」需要により量販店等での販売が伸び、市場価格につきましては安定的に推移しました。

農業を取り巻く情勢では、日米貿易協定の発効、東アジア地域包括的経済連携(RCEP)協定への署名、英国の欧州連合(EU)離脱に伴う日英EPA(包括的経済連携協定)の国会承認など、日本農業はかつてない自由化の波に直面しております。当JAといたしましては、コロナ禍におけるさまざまな支援策も含めて、生産者が不安を覚えることがないよう速やかな情報の収集および提供に努めているところであります。

昨年は、組合員の皆さまの貴重なご意見を伺

う機会のひとつである11月の地区別懇談会の開催を見合わせる事となりましたが、「支店再編および経済センター合理化計画」の実施を令和4年2月に控えるなか、本年は組合員の皆さまとの対話をより一層重視し、さまざまなニーズに応えることができる総合的相談機能の体制強化に取り組んでまいります。

極めて厳しい金融環境が継続することが見込まれておりますが、第四次中期3カ年経営計画の最終年度となる令和3年度は、「組合員の所得向上」、「地域における役割の発揮」、「安定的な経営基盤の確立」の重点施策の着実な実践とともに、組合員の皆さまへのサービスを低下させることなく、総合事業機能の発揮により持続可能な経営基盤の確立・強化に取り組んでまいりますので、引き続きご支援ご協力をお願い申し上げます。

新型コロナウイルス感染症の早期終息と本年も組合員の皆さまがご家族とともにご健勝で希望溢れる一年でありますことを心よりご祈念申し上げます、新年のご挨拶といたします。

代表理事副組合長

専務理事

常務理事

代表監事

常勤監事

参事

須合 経一

丸岡 晃

水嶋 仁光

宮本二三男

森 寿幸

浅井 琢

外役職員一同

令和3年の年頭にあたり

北海道農業協同組合中央会

代表理事会長

小野寺 俊幸



新年あけましておめでとございます。

組合員並びに役職員の皆さまには、コロナ禍にあってもその苦境にも負けず、日々営農に更に邁進されておられることと存じます。また、地域農業の振興や地域社会の発展に向け、日頃より多大なご尽力をされていることに対しまして、改めて敬意と感謝を申し上げます。昨年の北海道農業は、米の作況指数が

106の「良」、畑作物については収穫時期に一部地域に降雨による影響が見られたものの、平年並以上の結果となり、生乳も前年の実績を超える生産となり、地域、作目によって違いはありますが概ね良い出来秋を迎えることが出来たと感じております。

しかしながら、昨年、新型コロナウイルスとの戦いが長期化し、今までの日常とは大きく変化した1年でありました。農業分野においても例外ではなく各種イベントの自粛、外食・中食の需要減少等の影響によ

り、各作物の更なる需給緩和が懸念されているところとす。今後は作物ごとの実態を踏まえた、国産・道産農畜産物の需要喚起・消費拡大を図るとともに、外国人技能実習生が入国できないことにより、農作業の人材確保にも大きな影響が出ておりますので、北海道、全国連とも連携し、JAGループ北海道としてしっかりとその対応を図ってまいります。

JAGループ北海道では、昨年より道民の皆さまに対し北海道農業から行動を起こすことで、農業と人、農村と都市、生産者と消費者の関係のあり方を見つめ直していただくことを目的として「AGRI ACTION! HOKKAIDO」(アグリアクション北海道)と題した情報発信を北海道の支援もいただき、スタートいたしました。

「AGRI ACTION! HOKKAIDO」は次の3つのテーマを伝えることを目的としております。

①食料自給率に対する理解促進と行動変容の喚起

②農業には多様な働き方があるということの周知とより多くの方が農業に携わっていただき、将来的に農業を仕事の選択肢として考えてもらうこと(本業以外に副業として農業に親しむ人々を「パラレルノーカー」と命名)

③日頃から道産農畜産物を食している道民の皆さまに感謝を伝えること

本年は第29回JAG北海道大会の実践最終年であることから、この取組みと協力の力を梃子として「農業所得の増大」「多様な担い手の確保・育成」「食と農とつながるサポーター550万人づくり」の目標達成に向けて、実践活動を強化してまいります。

結びになります。本年は辛丑年かとうしです。牛は古くから酪農や農業で人間を助けてくれた大切な動物でした。大変な農作業を最後まで手伝ってくれる働きぶりから、丑年は「我慢(耐える)」、「これから発展する前触れ」というような年になると伝えられております。

この謂われにあやかり、新型コロナウイルスの1日も早い克服と皆さまのご健勝、本年が豊穡の年となりますようご祈念申し上げます。年頭のご挨拶といたします。



JAさっぽろ 軽部組合長・須合副組合長
JA北海道中央会 小野寺俊幸会長

トップ対談

今年の新春特集は、JAさっぽろ 軽部幹夫組合長、須合経一副組合長とJA北海道中央会 小野寺俊幸会長のトップ対談をお届けします。ともに就任から半年が経過した今、JAグループ・JAさっぽろがすべきこと、目指すものとは—。インタビュアーは、JAまつりなどの司会でおなじみ(株)CANの山口暁美さんに務めていただきました。



JA北海道中央会 会長 小野寺 俊幸



平成12年4月 JAところ組合長 就任
平成29年6月 JA北海道中央会副会長 就任
令和 2年6月 JA北海道中央会会長 就任



コロナ禍の北海道農業と JAさっぽろへの影響

—本日はよろしくお願いたしました。早速ですが、現在、世界中で猛威を振るっている新型コロナウイルスについて、生産者・組合員にも影響が出ているかと思えます。小野寺会長、北海道農業の状況についてお聞かせください。

小野寺会長(以下、会長)：農業生産に大きな影響はなく、生乳生産は日々行われていますし、秋には全国一の生産量を誇るじゃがいも、タマネギ、小豆などの豆類、また同じく生産量の多い米が収穫期を迎えました。天候にも恵まれ豊穣の秋を迎えましたが、コロナの影響により消費が落ち込んでいっていることもあり、どのように消費者の皆さんに美味しい北海道の農畜産物を食べていただくか、また生産者の所得を確保していくのか、連合会一体となって取り組んでいる取り組みです。

—学校給食の停止や、外食自粛等の影響はいかがですか？以前は生乳が捨てられるというニュースもあり、北海道の野菜についても心配しながらテレビを見ていました。

会長：牛乳に関しては、いつもより一杯多く飲んでもらうという運動も

ありました。鈴木北海道知事や乳業メーカーなど各関係機関のご協力もあり一滴も無駄にすることなく、また学校給食も再開されたことから、生産を続けることができました。しかし飲食店やホテル、観光業の自粛の影響が大きく、米や野菜、お菓子の原料となる砂糖や乳製品などの需要が大きく減少し、大きな課題となっております。農作物の生産は順調に進みましたが、皆さんにはたくさん食べて応援していただきたいと思えます。そういった中、先日私のもとに札幌市手稲区の前田中学校の生徒から「辛い時ですが頑張ってください」という生産者を労うメッセージカードが届きました。子どもたちも北海道農業を想ってくれていると感激し励まされ、お礼に札幌産のタマネギとミニトマトを贈呈させていただきました。

ーコロナ禍で大変な時ですが、そこから知り得ることもありますね。JAさっぽろでも大変なことがあるかと思いますが、どのような状況ですか。

軽部組合長(以下、組合長)：JAさっぽろとしては、組合員、職員の感染防止を最優先とし、各種部会活動を自粛していただきました。また地域貢献活動の一端でもある1統括支店

1協同活動や食農教育活動、地域の方々も楽しみにされている春先の苗物市やJAまつりなども感染防止のため中止させていただきまし
た。コロナウイルスは「人と人との繋が
り」という協同組合の根幹を直撃
しました。現在も組合員、職員が
様々な対策を講じており、組合員や
地域の皆さんにはご迷惑をお掛け
していますが、事業運営については
大きな支障が出ていないことが何
よりだと思っています。

ー苗物市は私の知り合いにも毎年
利用している人がいますが、中止に
なってしまう苗や資材をどこで購入
しようか困っているという話を聞い
ていました。

組合長：本当に苦渋の決断でした
が、地域の皆さんの健康と安全を最
優先に考慮し中止を判断いたしま
した。我々のところにも問い合わせ
を多くいただき、全ての活動・取り組
みが組合員や地域の皆さんに支え
られているのだということ強く感
じました。

農と食を結び付ける 「アグリアクション北海道」

ーコロナに関しては、これからどの
ようになっているのかわかりませ

が、1歩前へ進むということは必要
なのかと思えます。そのような中、現
在、鈴木北海道知事も出演されてい
て、美味しいお米を一生懸命食べて
いる明るい雰囲気の中CMが放送され
ていますね。

会長：JAグループ北海道の「アグリ
アクション北海道」は、消費者に北海
道の農畜産物を食べていただいで
いることへの感謝や、食料自給率の
重要性の理解促進と向上のための
行動喚起、そしてより多くの方に気
軽に農業に接する機会を増やして
もらうための国民に向けた情報発
信という3つをテーマにした取り組
みです。我々は、北海道の農畜産物
を支えてもらうために、これからど
んな行動を起こせるかを口頃から
考えています。これは、将来に向けて
生産者が生産活動を続けながら消
費者の食を守っていくというメッ
セージであり、日本の食料自給率・
北海道の食料自給率に直結する問
題です。コロナに負けてはいられま
せん。コロナによって見えた部分も
あるので、もっともっと力強くメッ
セージとして発信していきたいと考
えています。北海道農業からのアク
ションに対する道民の皆さんのリア
クションもお待ちしています。

ー農と食を結び付けるアクションと



考えてよろしいでしょうか？

会長：はい。コロナ禍において、街か
らマスクが無くなり手に入らな
くなりましたね。これはマスク生産の
大部分を外国に委ねていたことも
原因の一つでしょう。これがもし食
料だったらどうするか。今回も食料
の輸出を禁止し、自国を守ろうとす
る国もあつたわけです。これは消費
者の皆さんに食料の大切さや食料
自給率の低さは大きな問題である
といったことを考えてもらう良い機
会でもあつたと思います。

ーJAさっぽろでの「アグリアク
ション北海道」への取り組みは、どの
ようなことをされていますか？

組合長：私もテレビでCMを見て、



▲軽部組合長

やっぱり北海道に農業は必要なのだという気持ちを強く感じました。農業の大切さを伝えることももちろんですが、札幌市民が気軽に農業に接する機会を増やすことが大切だと感じています。なかなか簡単なことではありませんが、色々な角度から農業の魅力発信や農畜産物のPR活動を展開し、意欲的に農業に取り組み生産者を後押しすることがとても重要だと考えています。当JAでは、先人たちから大切に受け継がれてきた「さっぽろ」の地名が付く札幌黄(タマネギ)、札幌大球(キャベツ)、札幌大長ナンバン、サツポロ(ミドリエダマメ)、札幌白ゴボウの5品目を2014年から「札幌伝統野菜」に指定し、栽培・普及の取り組みを始めています。地域の風土に合わせて昔から育てられてきた野菜で、在来品種が中心です。現在流通している交配種に比べて病気に弱く、管理に手間がかかり、収量も

非常に不安定なので、栽培を敬遠する生産者もいらっしやいます。最近はこのような野菜が注目を浴びるようになっていきます。一手間のかかることを地道にやっても経営的にはなかなか難しいのかなと感じるのですが、その中でも伝統野菜は大切に守らなくてはならないですね。
組合長・普通の野菜なら種は買えますが、在来種・固定種というのは、全部ではないですが生育・収穫するには、自分たちで種をとって、次の年に植えて育てて食するというサイクルが延々と繰り返された品種なのです。生産者、消費者を含めてみんなが貴重なものだということを理解して、子々孫々まで繋げてほしいと私は思っています。
— 学校給食にも札幌の伝統野菜が使われているのでしょうか。
須合副組合長(以下、副組合長)：全市の給食用に札幌黄が提供されています。他の伝統野菜については、生産量が少ないため、生産地に近い学校給食に使用し、伝統の味を子どもたちに伝えています。また伝統野菜ではありませんが、豊平地区で生産されているほうれん草「ポールスター」は、主に清田区の給食に使用されており、なんと歌まであるのです。

先日、新採用職員の面接の際に、とある学生が小学校の給食でポールスターを食べて、その時に歌ったポールスターの歌が忘れられないという話をしていました。それくらい、ずっと繋がっているものようです。
食料自給率に大きな危機感 国産の消費拡大へ
— 先ほどからお話しが出ている食料自給率ですが、2019年度は38%ということ、この数字はどのようにお考えですか？
会長：カロリーベースで食料自給率が38%というのは、我々は大変な危機感を持っています。空腹を満たすだけであれば、主食用のお米は十分に確保できますが、人間の身体を作るためには色々な食材からカロリーを摂取しなければなりません。そういうことを消費者の方々にも知っていただき、国産の農畜産物を消費して支えていただきたいと思います。

— 北海道・札幌には海外に誇れるこんなに美味しいものがあるのだということ、私たちがもっと知る必要があるのですね。
会長：私たちとしては、子どもたちが将来にわたって健康で暮らすために安全安心を第一に農業を続けてまいります。道産・国産の農畜産物の素晴らしさを知っていただき、道民の皆さんには、北海道農業のサポーターになっていただきたいと思いますね。
組合員の声を反映させた 事業運営の重要性
— 会長は、副会長を務められていた頃から全道をまわり、組合員さんとの対話をとても大切にされているとお聞きしました。やはり、色々とお話して進めていくことが重要だとお考えですか？
会長：農業は自分ひとりではできません。地域コミュニティを残しながら、地域農業を守るために何をしなければならぬのか、消費者がどんなことを求めているのか、しっかりと話し合いをしなければならぬと思っています。それには、若い方から年配の方まで様々な意見を聞くことが必要だと思います。これからは、担う若者たちの意見は大切ですが、年配者の知恵や今までの体験からも学ばなければ地域農業を守ることができません。
— JAさっぽろでは、組合員さんの声を聞くことに関してどのような取り組みをされていますか？

組合長：当JAの3年間の中期経営計画の中で、支店再編及び経済センターの合理化を計画しています。これらの実施によって、場所的にJA店舗が遠くなる組合員さんもうらっしゃいます。また高齢化によって支店への行き来がしにくいという話も耳にします。組合員との対話を途切れさせることなく、いかに密な対話を実施するかというのは、我々の組織にとっても大事なことだと思います。今後、事業活動の中でいかに広く組合員の声を汲み上げ、それを反映させた経営をしていくかが非常に重要だと考えています。

「農業3K」は昔の話

―農業の担い手についてもお聞かせください。

副組合長：札幌市の「人・農地プラン」の中で担い手の支援策が設けられています。当JAでは組合員との関



▲須合副組合長

わり合いの強さから、親元就農者への後押しが基本となっていますが、家族経営・法人経営において、後継者への技術や知恵の承継は重要です。情報提供にはJAの経済部門、生産部会や青年部等で連携・協同した支援が必要になります。札幌においては都市化が進み農地の面積もだんだんと減ってきていることから農業規模拡大には限界があり、今の家族経営の農業を守っていかなければなりません。家族経営を中心とする担い手が安心して営農できる環境を作ることが大切であり、今後、新規参入の方も含めて小規模経営でも無理なく生産、出荷ができるように生産者直売所も増やしていく計画です。

―JAさっぽろの直売所は今3か所ですね。全道的に見ても直売所は増えているかと思いますが、お買い物に訪れる方は多いですか？

組合長：直売所のオープンはだいたい9時過ぎからですが、オープン前から来店客が列を作る直売所もあります。やはり安全安心で新鮮な野菜を一度食べた方は、とれたての野菜は本当に美味しいのだと感じると思います。私も自分で作って完熟したものを食べると全然味が違うと感じます。そういう野菜を生産者

がきちんと作って消費者に伝えることが直売所の使命であり、地産地消の観点からも、今後札幌でも直売所の数を増やして消費者に還元できるように、そんな組織にしたいと思っています。

―離農を考えている生産者の方でも、担い手・後継者がいれば農業を続けたいという方もいらっしゃる気がするのですが、担い手不足というのは、道内全体的な問題なのでしょうか。

会長：道内全体で見ても、Uターン・Iターンそして新規就農の方は各地に入っていたいています。是非多くの方に農業に興味をもってもらい、新たな担い手になっていただける方が一人でも増えることを期待しています。

―農家に嫁いだ女性の働き方も昔とはずいぶん変わっている印象を受けます。私も農家の出身で、母は父と一緒に真っ黒になって働いていました。今の方たちはすごくカジユアルに趣味も楽しんでいたりするので、そういうところもPRしたら良いのかと思います。

組合長：そうですね。昔は農業は3K（きつい・汚い・危険）などと言われていましたが、今はスマート農業ですとか、トラクターや農機具に人がい

なくてもできるような、機能的な素晴らしい農業をやるうと思えばできるわけです。そういう人達を私たちは育てて農業の発展につなげる必要がありますし、生産者も自分の農業はこういふふう経営していくのだという自信を持ってPRしていくべきだと思います。

会長：組合長もおっしゃったように、昔の農業のイメージを持っている人は多くいらっしゃいます。現代の農業というのは、女性の働く環境として全然違うのだということを知っていただきたいと思っています。

大都市札幌におけるJAさっぽろの役割とは

―札幌の人口は今197万人というところで、この大都市札幌におけるJAの役割としては、どのようなことがあるとお考えですか？

組合長：札幌といえば日本のタマネギ栽培発祥の地であることは知られているかと思いますが。その他にも小松菜やレタス、チンゲン菜などの葉物野菜も道内有数の生産地です。都市化の進行や生産者の高齢化によって耕地面積も農家戸数も減少していますが、札幌は全国の大都市の中でも豊かな農業都市と言えます

す。しかし残念ながら札幌市民にはまだまだ札幌の農業が知られていません。そのようなこともあり当JAの3万人を超える准組合員の方に「自分も組合員だ」という認識を持っていただき、農業や農協への理解を深めてほしいという思いから、2016年に准組合員向け「コミュニティ情報誌「虹のしずく」」を創刊し、年に2回郵送でお届けしています。内容は毎回、札幌で生産される農産物1つに焦点を当て、生産の歴史や生産者の想いなどを伝えるものになっています。残念ながら2020年は、コロナの影響により殆どの取り組みは中止となりましたが、地域の皆さんに対して様々な機会を通じて札幌の農畜産物の魅力を発信していくことは大事な取り組みだと考えています。

— 先ほどのお話にもありましたが、組合員さんもだんだん年齢を重ねていくことで、色々なサポートが必要になることと思います。副組合長、そのあたりはいかがでしょう。

副組合長: 当JAでは、賃貸不動産を所有されている組合員も多く、次世代への事業承継や法務・税務など様々な相談ニーズに応えることができるよう、よろずサポート相談員の活動強化に取り組んでいます。農

業所得のみならず、不動産も含めたあらゆる部分において組合員の所得向上に取り組むことが必要になっており、そのためには各種専門家との連携や職員の知識向上が必要になってきます。都市型JAということで色々な業態にたくさん関わっています。農業とは少し離れる分野ですが、それもJAの事業として大切なことだと考えています。

会長: ゆりかごから墓場までちゃんとサポートするのは農業協同組合の組織の力だと思えます。食に関することはもちろん、JA共済やJAバンクが生活を支え、病気になるたときには厚生病院で医療も支えるというのはJAグループの力だと思えます。JAさっぽろにはトップランナーとして頑張ってもらいたいと思っています。

— 私たちは消費者として、まず北海道の農畜産物を買って、食べて、そして北海道農業は私たちが支えているんだという意識を持つことが、これからの農業・農協の発展そして私たちの生活の発展に繋がるのかなと思いつながらお話を伺っていました。

オリンピックも開催 2021年の抱負

— 最後になりますが、2021年もコロナの心配はありますが、オリンピック開催の年でもありません。この機会に札幌をはじめとした北海道を広く世界にPRできる、そんな年だと思っています。2021年の抱負をそれぞれお聞かせください。

会長: オリンピックが開催される2021年は、素晴らしい北海道を世界に発信できる年になってほしいと思います。その中で、アグリアクション北海道という取り組みを消費者の方々にも知っていただいで、農業や食の大切さを見つめ直していただきたいですね。2021年は丑年ですので、牛のように1歩1歩ゆっくりと大地を踏みしめながら進むことが大事かと思えます。JAさっぽろの組合員の皆さんをはじめ札幌市民の皆さんにも応援していただければと思っていますので、よろしく願っています。

— JAさっぽろとしてはいかかでしょう。

組合長: コロナの影響は少なからず残るでしょうが、我々の組織としては、今だからこそ地産地消を進め、地域との繋がりを強化すると同時に販売の在り方を見つめなおす大事な時期だと考えています。2021

1年は、オリンピックも開催されるので、札幌の農畜産物のPRを北海道とともに進めていきたいと思えます。また、アグリアクション北海道に関しては、私たちもJAグループ北海道の一員として、北海道の農業と食の魅力を発信していきたいと思えます。

— 私も北海道民の一人として、しっかりついていきたいと思っています。本日はありがとうございました。

ご多忙の中、対談にご協力いただきました小野寺会長、進行を務めていただきました山口さんに心より御礼申し上げます。誠にありがとうございました。

※このトップ対談は、編集の都合上、令和2年10月下旬に行なっております。



▲山口暁美さん



九星気学でみる 2021年の運勢

自身の生まれた年を探して、九星(本命星)、納音、干支をチェック!

人は生まれ年によって九星(本命星)、納音、六十干支を持ちます。納音・六十干支による生まれ持った運命と、九星による2021年の運勢を見てみましょう。

きゅうせい
九星

生まれた年
満年齢

①納音/六十干支

令和3年/2021年 年齢早見表

ろっぽくきんせい 六白金星	しちせききんせい 七赤金星	はっばくどせい 八白土星	きゅうしかせい 九紫火星	いっばくすいせい 一白水星	じこくどせい 二黒土星	さんぺきもくせい 三碧木星	しろくもくせい 四緑木星	ごおうどせい 五黄土星
大正11年(1922)生 満99歳 ⑩大海水/壬戌	大正10年(1921)生 満100歳 ⑨柘榴木/辛酉	★大正9年(1920)生 満101歳 ⑨柘榴木/庚申	★大正8年(1919)生 満102歳 ⑧天上火/己未	大正7年(1918)生 満103歳 ⑧天上火/戊午	大正6年(1917)生 満104歳 ⑦砂中土/丁巳	★大正5年(1916)生 満105歳 ⑦砂中土/丙辰	★大正4年(1915)生 満106歳 ⑥大溪水/乙卯	★大正3年(1914)生 満107歳 ⑥大溪水/甲寅
★昭和6年(1931)生 満90歳 ④路傍土/辛未	昭和5年(1930)生 満91歳 ④路傍土/庚午	昭和4年(1929)生 満92歳 ③大林木/己巳	★昭和3年(1928)生 満93歳 ③大林木/戊辰	★昭和2年(1927)生 満94歳 ②爐中火/丁卯	昭和元年/大正15(1926)生 満95歳 ②爐中火/丙寅	大正14年(1925)生 満96歳 ①海中金/乙丑	★大正13年(1924)生 満97歳 ①海中金/甲子	★大正12年(1923)生 満98歳 ⑩大海水/癸亥
★昭和15年(1940)生 満81歳 ⑨白鑑金/庚辰	★昭和14年(1939)生 満82歳 ⑧城頭土/己卯	昭和13年(1938)生 満83歳 ⑧城頭土/戊寅	昭和12年(1937)生 満84歳 ⑦潤下水/丁丑	★昭和11年(1936)生 満85歳 ⑦潤下水/丙子	★昭和10年(1935)生 満86歳 ⑥山頭火/乙亥	昭和9年(1934)生 満87歳 ⑥山頭火/甲戌	昭和8年(1933)生 満88歳 ⑤劔鋒金/癸酉	★昭和7年(1932)生 満89歳 ⑤劔鋒金/壬申
昭和24年(1949)生 満72歳 ⑬霹靂火/己丑	★昭和23年(1948)生 満73歳 ⑬霹靂火/戊子	★昭和22年(1947)生 満74歳 ⑫屋上土/丁亥	昭和21年(1946)生 満75歳 ⑫屋上土/丙戌	昭和20年(1945)生 満76歳 ⑪井泉水/乙酉	★昭和19年(1944)生 満77歳 ⑪井泉水/甲申	★昭和18年(1943)生 満78歳 ⑩揚柳木/癸未	昭和17年(1942)生 満79歳 ⑩揚柳木/壬午	昭和16年(1941)生 満80歳 ⑨白鑑金/辛巳
昭和33年(1958)生 満63歳 ⑮平地木/戊戌	昭和32年(1957)生 満64歳 ⑮山下火/丁酉	★昭和31年(1956)生 満65歳 ⑮山下火/丙申	昭和30年(1955)生 満66歳 ⑮沙中金/乙未	昭和29年(1954)生 満67歳 ⑮沙中金/甲午	昭和28年(1953)生 満68歳 ⑮長流水/癸巳	★昭和27年(1952)生 満69歳 ⑮長流水/壬辰	★昭和26年(1951)生 満70歳 ⑭松柏木/辛卯	昭和25年(1950)生 満71歳 ⑭松柏木/庚寅
昭和42年(1967)生 満54歳 ②天河水/丁未	昭和41年(1966)生 満55歳 ②天河水/丙午	昭和40年(1965)生 満56歳 ②覆燈火/乙巳	★昭和39年(1964)生 満57歳 ②覆燈火/甲辰	昭和38年(1963)生 満58歳 ②金箔金/癸卯	昭和37年(1962)生 満59歳 ②金箔金/壬寅	昭和36年(1961)生 満60歳 ①壁上土/辛丑	★昭和35年(1960)生 満61歳 ①壁上土/庚子	昭和34年(1959)生 満62歳 ①平地木/己亥
★昭和51年(1976)生 満45歳 ⑦砂中土/丙辰	昭和50年(1975)生 満46歳 ⑥大溪水/乙卯	昭和49年(1974)生 満47歳 ⑥大溪水/甲寅	昭和48年(1973)生 満48歳 ⑤桑柘木/癸丑	★昭和47年(1972)生 満49歳 ⑤桑柘木/壬子	昭和46年(1971)生 満50歳 ④劔劔金/辛亥	昭和45年(1970)生 満51歳 ④劔劔金/庚戌	昭和44年(1969)生 満52歳 ③大駟土/己酉	★昭和43年(1968)生 満53歳 ③大駟土/戊申
昭和60年(1985)生 満36歳 ①海中金/乙丑	★昭和59年(1984)生 満37歳 ①海中金/甲子	昭和58年(1983)生 満38歳 ⑩大海水/癸亥	昭和57年(1982)生 満39歳 ⑩大海水/壬戌	昭和56年(1981)生 満40歳 ⑨柘榴木/辛酉	★昭和55年(1980)生 満41歳 ⑨柘榴木/庚申	昭和54年(1979)生 満42歳 ⑧天上火/己未	昭和53年(1978)生 満43歳 ⑧天上火/戊午	昭和52年(1977)生 満44歳 ⑦砂中土/丁巳
平成6年(1994)生 満27歳 ⑥山頭火/甲戌	平成5年(1993)生 満28歳 ⑤劔鋒金/癸酉	平成4年(1992)生 満29歳 ⑤劔鋒金/壬申	平成3年(1991)生 満30歳 ④路傍土/辛未	平成2年(1990)生 満31歳 ④路傍土/庚午	平成元年/昭和64年(1989)生 満32歳 ③大林木/己巳	昭和63年(1988)生 満33歳 ③大林木/戊辰	昭和62年(1987)生 満34歳 ②爐中火/丁卯	昭和61年(1986)生 満35歳 ②爐中火/丙寅
平成15年(2003)生 満18歳 ⑩揚柳木/癸未	平成14年(2002)生 満19歳 ⑩揚柳木/壬午	平成13年(2001)生 満20歳 ⑨白鑑金/辛巳	平成12年(2000)生 満21歳 ⑨白鑑金/庚辰	平成11年(1999)生 満22歳 ⑧城頭土/己卯	平成10年(1998)生 満23歳 ⑧城頭土/戊寅	平成9年(1997)生 満24歳 ⑦潤下水/丁丑	平成8年(1996)生 満25歳 ⑦潤下水/丙子	平成7年(1995)生 満26歳 ⑥山頭火/乙亥
平成24年(2012)生 満9歳 ⑮長流水/壬辰	平成23年(2011)生 満10歳 ⑭松柏木/辛卯	平成22年(2010)生 満11歳 ⑭松柏木/庚寅	平成21年(2009)生 満12歳 ⑬霹靂火/己丑	平成20年(2008)生 満13歳 ⑬霹靂火/戊子	平成19年(2007)生 満14歳 ⑫屋上土/丁亥	平成18年(2006)生 満15歳 ⑫屋上土/丙戌	平成17年(2005)生 満16歳 ⑪井泉水/乙酉	平成16年(2004)生 満17歳 ⑪井泉水/甲申
◆令和3年(2021)生 満0歳 ⑰壁上土/辛丑	令和2年(2020)生 満1歳 ⑰壁上土/庚子	令和元年/平成31年(2019)生 満2歳 ⑰平地木/己亥	平成30年(2018)生 満3歳 ⑰平地木/戊戌	平成29年(2017)生 満4歳 ⑰山下火/丁酉	平成28年(2016)生 満5歳 ⑰山下火/丙申	平成27年(2015)生 満6歳 ⑰沙中金/乙未	平成26年(2014)生 満7歳 ⑰沙中金/甲午	平成25年(2013)生 満8歳 ⑮長流水/癸巳

今年(令和3年/2021年)の誕生日が来てこの表の満年齢となります。なお、**1月1日から2月の節分までに生まれた人は、その前年生まれの人と同じ本命星**となります。節分は、◆のついた年は2月2日、★のついた年は2月4日、何もついていない年は2月3日です。

納音・六十干支の運命

年齢早見表で確認した自分の納音・六十干支による運命を確認してみましよう。

① 海中金

(海中に沈んでいる金)

内に秘めた才能を持っています。自分を表に出すことで、その能力は発揮されます。

甲子 根気ある努力家ですが、功績を得ようと急ぐと上手くいきません。経済をうまく切り盛りできれば老成します。

乙丑 意地を張らず、家庭・社交・事業に集中して努力すれば老後は安定で成功できます。

お話しを伺った方 大林 玉晶 先生

易道学術研究会/北海道易学協会所属 方位学者
長きに亘り易学を学び、方位学をはじめ、人相や手相占いにも精通する。



② 爐中火

(炉の中の制御された火)

温厚で鋭い知性の持ち主。小さな火で満足せず、向上心を持つことが必要です。

丙寅 火の中でもこの火は旺盛の火で、周りから好かれます。調子にのらず軽はずみな行動は慎むことが重要です。

丁卯 溫和・円満な性格で、皆から引き立てを受けますが、色情関係で身を誤りやすいので充分注意しましょう。

③ 大林木

(大森林の中の木)

目立ちませんが落ち着いた存在でバランス感覚に長けています。日の当たらない陰の性格も併せ持ちます。

戊辰 生まれつき賢い人ですが、短気を慎み極力温和に社交・業務に励めば、案外成功します。

己巳 聡明で他人にも可愛がられ、一業一芸に到達する人。反面、短気で早とちりな部分があるので非難を受けることも。

④ 路傍土

(道路の傍らにある土)

地味に見えて実は重要。意思が強く、堅実に出世しますが、柔軟性に欠けることがあります。

庚午 物事に恵まれる反面、迷いから悩みや散財が多く、栄枯盛衰を味わいます。晩年は幸福に恵まれます。
辛未 人のために尽くす苦勞人で、

変化の多い人生です。迷いを捨て勇氣ある決断をすれば安泰に繋がります。

⑤ 劍鋒金

(剣や鉾に用いる金属)

切れ味鋭い才能で、障害や妨害を乗り越えます。相手を傷つけることもあるので争い事を生じること。

壬申 才知はありますが短気で争いを好む性質は警戒されます。自重すれば人の信用を得られます。

癸酉 円満活発で人から好かれますが怠け癖が欠点。何事にも着実・真剣に取り組めば信用を得て大成します。

⑥ 山頭火

(山頂で燃えさがる火)

非常に目立つ存在で優れた知性を持ち人を魅了します。制御を怠ると人に危害を加える可能性もあるので注意。

甲戌 清らかで長者の風格がありますが苦難も多いかも。自重と寛容の精神で対処すれば将来が開けます。

乙亥 正直者ですが実行力が乏しいのが惜しい所。意地を張らず人と協調できれば引き立てられて成功します。

⑦ 潤下水

(谷川の急流を流れる水)

活発で勢いがあり、一度目標を定め努力すると才能を発揮。気性が激

しく人と対立しやすい一面も。

丙子 気分にもうががあり外見は良くて内実の伴わないことも。実行力を養うと信用を獲得できます。

丁丑 人と協調するのが苦手ですが、社交性を磨いて努力すれば、心が安定して栄進も確実です。

⑧ 城頭土

(城頭から見える土地)

発展・繁栄の可能性を秘めていて、努力次第で成功します。一方で、プライドが高く、理想に乏しい一面も。

戊寅 誇り高き人ですが我儘な一面があります。短所を補い、長所を伸ばすことで安泰となります。

己卯 独立自尊でも他人の協力がないと成就しません。円満な心で人と関わり信用を得れば成功できます。

⑨ 白鑑金

(錫の塊)

金属でありながら柔軟で臨機応変に姿を変えられます。自分の特徴を見失わず、自信を持つことが大切です。

庚辰 気が強く人間関係を築くのが苦手な性分。自分の主張はほどほどに、周囲との和を図れば成功します。

辛巳 何事も誠意を持って人に接すれば円満に物事が運びます。おとなしく素直なので大失敗はありません。

⑩ 揚柳木 (柳の木のこと)

向上心は旺盛ですが、流れに逆らわず従順で素直な一面を持ちます。他人のサポートをすることで成功します。

壬午 大特技はありませんが、何事も人並みにこなせるので平和に世渡りができます。

癸未 消極的なために発展が遅れます。明朗・活発・勇敢に事を行なえば意外な人の助けで成功できます。

⑪ 井泉水 (地下から湧き出る井水)

枯れることの無い豊かさや穏やかさをもちます。大きな度量は望めない。専門的な分野で努力が○。

甲申 才知があり清廉で金運にも恵まれます。狡猾な言動を慎み協調性を養えば信用を獲得できます。

乙酉 穏やかで人当たりも良く世渡り上手。重宝されますが、思いがると信用を失い人に飽きられることも。

⑫ 屋上土 (屋根の上の土)

安定性があり知的な反面、愛情や包容力に乏しく積極性に欠けます。柔軟性を取り入れると良いでしょう。

丙戌 明朗快活で人に好かれ信用もあります。進んで大成を考えるより退いて守る方がより安泰します。

丁亥 努力家ですが人付き合いが悪いと損をします。自制し人との和を

大切にすればリーダーになり安泰。

⑬ 霹靂火 (激しい雷鳴、晴天の霹靂)

頭脳明晰で短期的な集中力に長けています。感情の起伏が激しく、忍耐に欠けることがあるのは注意。

戊子 プライドが高く冒険心があるので成功の機会を失うことが多い。頑固より温情、急進よりも漸進が○。

己丑 確固たる意志を持ちますが、社交性に欠ける一面が。独断専行よりも人と協調していく方が上手くいきます。

⑭ 松柏木 (長命の松と柏の木)

忍耐強く節操が固く、自分の考えや信念を貫きます。一方、周囲から浮いてしまつことがあるので注意。

庚寅 陽気で社交性があるので世の信用を得やすいですが、移り気なために成功が遅れる場合があります。

辛卯 苦勞性で疑心を起こしやすく幸運を逃しがち。生まれつき才能はあるので自戒すれば晩年は必ず大成します。

⑮ 長流水 (大河の絶えること無い水流)

多くの人々をまとめ、小さいことにごだわらない度量を持ちますが、マイペースが思わぬ害をなすことも。

壬辰 社交的ですが思い上がり、争いやすい人。長上や同志と協動的

円満主義でいけば大成できます。

癸巳 一見、悠長なようで短気な一面も。中年までは苦勞も多いですが、晩年は志を遂げて安泰です。

⑯ 沙中金 (砂に混ざっている金)

素晴らしい才能を秘めていて、その才能を見出されて初めて活躍します。内気なので積極的になると良いでしょう。

甲午 頭領の天分があるので相当な発展も期待できますが、短気と強情を慎むことが非常に大切です。

乙未 怠け癖、取り越し苦勞、迷いがあるが能率が上がりません。情熱と勇猛心を第一に行動しましょう。

⑰ 山下火 (山裾で静かに燃える火)

素晴らしい潜在能力を持ちますが、それを発揮する機会になかなか恵まれません。機会を見出すことで充実します。

丙申 天下を取る気持ちがあっても機会と運になかなか恵まれません。一度大運に恵まれれば大成功できます。

丁酉 希望と野心があり器用なので真剣に立ち向かって努力すれば意外な成功があります。人を侮らないこと。

⑱ 平地木 (平地に立っている木)

ある程度は恵まれた環境なので平穩

無事。競合がないので大樹に育ちにくく、向上心や覇気を持つことが大切です。

戊戌 華やかさよりも、堅実なところで成功します。協調的態度を心掛ければ人の和を得て大成功を収めます。

己亥 清廉直行の努力家ですが実行力に乏しい一面も。才知はあるので、自励発奮すれば晩年は安泰です。

⑲ 壁上土 (壁に塗られた土)

頑固なまでの不動の精神力を持ち、物事をやり遂げます。遊び心に欠けるため、心の余裕や柔軟性を持ちましよう。

庚子 物静かな人ですが、努力と実行で効果を得ます。人の和が成功と失敗の鍵となるでしょう。

辛丑 陰険さと疑り深い点は損をします。陽気な心掛け、熱心に取り組めば信用を深めて成果を上げられます。

⑳ 金箔金 (金箔になった金)

他の人を輝かせ、長所を引き出す能力を持ちます。自分自身の本質も金であることを忘れず、地力を付けましよう。

壬寅 何者も恐れず弱者を慈しみ、聖者の風格を持ちますが度を過ぎれば災いとなります。色情には注意。
癸卯 賢く技能にも優れ、人の和も

築けるので諸事円満。独断専行には気を付けましょう。晩年は安泰です。

21 覆燈火

(灯笼のように周囲を覆われた火)

四方を照らす光にはなれませんが、独自の分野で才能を発揮します。積極性を持つと良いでしょう。

甲辰

努力家ですが生真面目な性格。多方面より一つの目標に向かっていくと必ず成功します。

乙巳

温和円満ですが機敏性に欠けます。引っ込み思案せずに大いに伸びることを考えましょう。

22 天河水

(雨や雪が集まった大河)

万物を潤し人のために尽くす、なくてはならない存在です。気まぐれで移り気なところがあるので注意。

丙午

明朗快活に事を進め、人の信用を得て重用されます。散財で自制を怠ると破滅するので要注意。

丁未

思慮分別があり人情に厚い人。何事も一貫して努力すれば必ず成功しますが、細心さを欠くと凶を招きます。

23 大駅土

(人馬や荷物が集う街道の要所)

理想より現実を重んじ、包容力がありません。人や物を引き付ける力を持ちますが、それが良いかどうかは別話。

戊申

器用で才知に富む努力家。万事に恵まれ福運もあります。思以上

がると敵を作りやすいので、知人を大切に。

己酉

快活で才知もあるので何事にも支障や困難はありません。ホラをふいたり、人を軽蔑すると失敗の原因に。

24 釵釧金

(かんざしとなった金)

場を明るく華やかにし、人をまとめる能力を持ちます。表面と内面が異なることが多く、欠点となることも。

庚戌

大物の風格。利己心を出したり片意地を張ると交友が長続きしません。自制と素直さを持つと成功できます。

辛亥

高慢さは人の和が得られず不遇の時を過ごすことに。熱意と努力をもって励めば安泰で全て成就します。

25 桑柘木

(桑の木)

若いうちに苦勞をすればするほど晩年になって運氣が上昇します。若いうちの苦勞は嫌われないことが重要。

壬子

気構えが小さく小心で、外見を考えて自分を養うことが少ない。常に精進すれば一度は大運が開けます。

癸丑

社交性を欠くと人から敬遠されやすい。これを改めれば意外な出世街道を歩めます。

26 大溪水

(深谷を流れる水)

澄んだ心を持ち、ゆっくりだが着実に成果を出していきます。全てを包みこむような度量には欠けていません。

甲寅

抜け目がなく人の信用もある。万事情重にやれば大失敗はありませぬ。急進主義よりも漸進主義が安泰。

乙卯

何事も誤りなく遂行できまが論理的過ぎて行動が鈍るのが欠点。とりわけ色情は注意すること。

失敗はありません。気分を大きく持ち、人の和を心得て努力すれば成功します。

29 柘榴木

(ザクロの木)

一見付き合いくそつに見えますが、実際に付き合ってみると良い面が見えてきます。

庚申

性格にも運命にも変化の多い人で、仏にもなり鬼にもなります。行ないと言葉を慎むことが成功の鍵。

辛酉

芸能に向き寡黙な人で消極的。頭領にはなりません。一生安定した生活ができ大失敗はありません。

27 砂中土

(砂の中に混ざった土)

知的で精神的な面に優れています。能力が砂の中に埋もれがち。包容力や粘りに欠ける一面もあります。

丙辰

計画も良く意気も旺盛なので実行力を養いましょう。軽はずみな行動は思わぬ失敗となるので注意。

丁巳

一芸に秀でて細心の注意が行き届く真面目な苦勞人。年長者の引き立てもあるので成功の素質は十分あります。

28 天上火

(天に昇っている太陽)

行動力や活力に長けていて、人の上に立ち尊敬されます。ただ、押しつけがましい面があるため注意が必要。

戊午

運氣旺盛ですが、我儘な性格は考え物。自制自戒することで必ず大成します。

己未

万事に自重できるので、まず

失敗はありません。気分を大きく持ち、人の和を心得て努力すれば成功します。

30 大海水

(すべての水が流れこむ大海)

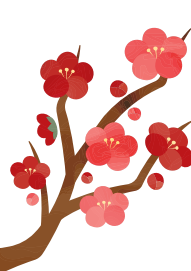
とても大きな包容力と豊かな感受性を持ちます。風に見えても急に荒れ狂うように、容易に底が見えない一面も。

壬戌

喜怒哀楽が激しく、そのために信用を害して不利になることも。努めて年長者に従えば大成できます。

癸亥

正直で思慮と才知があり人の信用を得ます。万事に恵まれ一生を通じ安泰ですが、短気は損をします。



干支・本命星でみる2021年

左記の八角形の中で、自分の干支・本命星がこの部屋にあるかを確認しましょう。各部屋は宮と、それぞれ運氣を表す名前がついています。

各干支・本命星が、この宮を9年かけて規則的に移動することで運氣も流れていきます。例えば、本命星が「五黄土星」の人は、2021年は「福運宮」に入り、2022年は「静観宮」に移動します。

また、五黄殺・暗剣殺・歳破神など運氣に良くない影響を与える凶神といつものがあり、これらの位置を確認することも運勢を知る上では重要です。例えば、七赤金星の人は「強運宮」に入りますが、「暗剣殺」が同じ位置にあり、運氣に影響を与

えるので注意が必要です。なお、凶神のいる場所は、毎年変わります。

自分の本命星と干支では、入る宮が異なる人も多いかと思えます。これはどちらの宮の運氣の影響も受けるということなのです。カッ「書きで記されている干支は「表に出られない」ことを表しており、いまいち力が出し切れないという意味がありますので心得ておきましょう。

なお、この八角形は方角も表しているので、今年の引越など好ましくない方角や、自宅に見立てて運氣が良くない場所なども知ることができます。



運氣の流れ (宮を移動する順序)

静観宮(中央)

何かと行動を起こしたい気持ちになりますが、動かさずじっと我慢が望ましい年です。周囲の状況がよく見えるようになるので、冷静な判断を持って過ごしましょう。

強運宮(西北)

我慢の時期を乗り切り、積極的に行動を起こせる年。怠けず努力を続けることが大切です。今年は暗剣殺が位置しているので、外的要因による災いには注意が必要です。

喜楽宮(西)

これまで順調に進んできた物事は、この年に成果となって現れます。これまでに培った人脈を拡大し地固めをしましょう。感謝の気持ちを持って過ごすことが大切です。

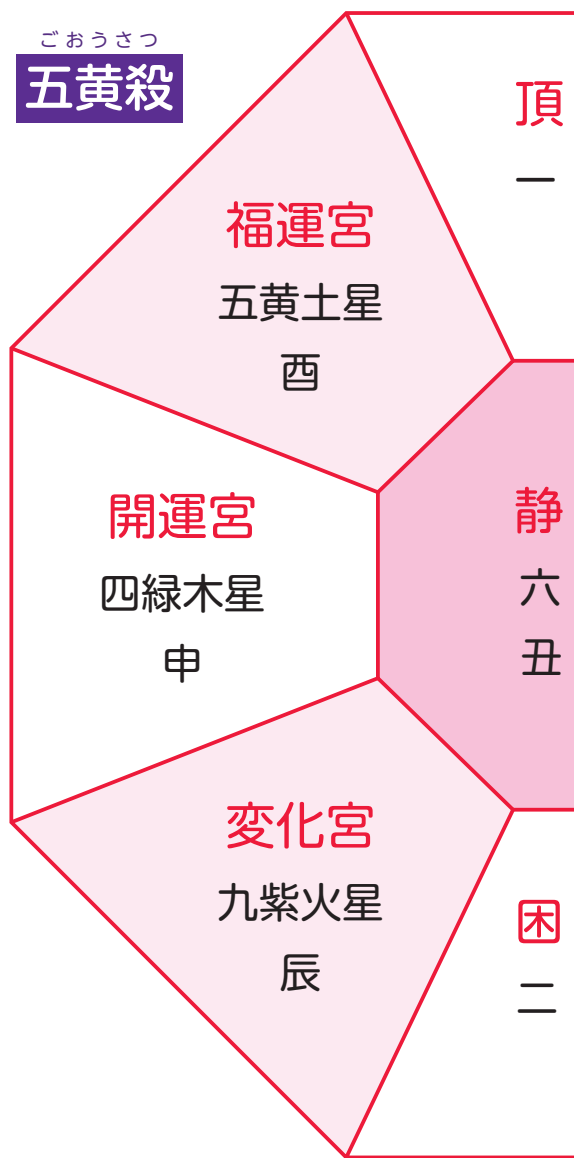
変化宮(東北)

何事にも変化が多く、無理に進めば勇み足に。新しいことを始めるのは控え、今の状況を守る方が無難です。用心第一で、無理せずに過ごしましょう。

頂上宮(南)

運氣は頂点になりますが、後半にかけて下降するので注意が必要。目立つ存在とな

(方位学では、南



Q、運氣が良くない時の対処法は？

A、どんなことでも良いので勉強に打ち込み、運氣が良くなるのを待ちましょう。また、良い運勢の人と一緒にいることで悪い運が軽減することもあります。なお、個人個人で生まれ持った運勢は異なります。良くない運勢の宮に本命星があったとしても、それほど悪くなかったという場合も十分にあり得ます。

Q、引っ越しや旅行に好ましくない方角は？

A、今年は、五黄殺・暗剣殺が入る南東と北西への移動は良くありません。また、家の中でもこの二つの方角は良くありませんので、それぞれの場所に植物を対で置くことで悪い運氣が緩和されます。

凶神の影響

五黄殺

五黄土星が入っている宮の方角は、「五黄殺」という凶方位となります。五黄土星の人は、元々運氣が強いので、必ずしも運氣が悪いわけではありません。ただし、万人共通でこの方角に行動を起こすことは避けた方が良くされています。

暗剣殺

五黄殺の正反対に位置する大凶方です。この方角へ向

頂一

静六丑

困二

東

変化宮
九紫火星
辰

開運宮
四緑木星
申

福運宮
五黄土星
西

かって事を起こすのも避け

た方が良いでしょう。暗剣殺は、自分以外が原因となっており、災難やトラブルを指します。暗剣殺がある宮に自分の本命星・干支がある場合は、運氣に影響があるので注意が必要です。

歳破神

「破れる」の字のごとく、事が破れ、予想外の良くない結果になることを表しています。歳破神がいる宮の人は注意が必要です。

り、これまでの努力が報われる可能性がある一方で、秘密事が表面化する可能性も。

困難宮(北)

運氣は停滞。欲望を捨てて無理をせず、現状維持を心掛けて過ごしましょう。冷静になれるときですので、将来の目標をたて、勉強・研究するには良い時期です。

準備宮または注意宮・警戒宮(南西)

開運のための準備期間。停滞していた運氣は徐々に上昇しますが、前半は要注意。特に今年は歳破神も位置していますので、軽率な行動を慎み、真面目に努力を続けることが大切です。

開運宮(東)

蓄えてきた力を発揮する時。これまで努力してきた人には、明るい光が差し込みます。新しいことを始めるにも良い時期なので、攻めの姿勢で積極的に行動を。

福運宮(東南)

順風満帆の運勢で昨年努力した人はさらに発展が期待でき、信用や良縁にも恵まれます。ただし、慢心や油断は禁物。おごらず努力を続けていきましょう。

静観宮(中央)に戻る



JAさっぽろ × kewpie



とっておきレシピで 札幌野菜をもっと美味しく!

JAさっぽろでは、札幌市民の皆さんにもっと札幌野菜を食べてもらうため、様々な取り組みを展開していきます。

このコーナーでは、キューピー(株)にご協力いただき、札幌野菜の美味しい食べ方をご紹介します。キューピー「とっておきレシピ」の中から厳選したレシピで札幌野菜を調理する様子をお伝えします。前回(広報誌11月号掲載)の軽部組合長、須合副組合長に引き続き、今回は、丸岡専務と水嶋常務が、10月に収穫を迎えた札幌伝統野菜の特大キャベツ「札幌大球」を使って2品を作りました。

キャベツのチーズカレー春巻き

材料(4人分) 調理時間 15分

春巻きの皮	6枚
キャベツ(普通のキャベツの場合)	1~2枚
プチトマト	黄2個(小)/赤1個(小)
イタリアンパセリ	1本(5g)
ツナ(缶詰)	1缶(70g)
モッツアレラチーズ	50g
A カレー粉	小さじ1と1/2
A 小麦粉	小さじ1
A キューピー マヨネーズ	大さじ1
サラダクラブ 北海道コーン(ホール)	1/2袋(50g)



栄養成分(1人分)	
エネルギー	186cal
たんぱく質	8g
脂質	9.7g
炭水化物	16.2g
食塩相当量	0.3g
野菜摂取量	41g

レシピに使った商品

キューピー マヨネーズ
サラダクラブ 北海道コーン(ホール)



作り方

- ①ボウルに千切りにしたキャベツ、汁気をきったツナ、小さく切ったモッツアレラチーズ、コーン、「A」を入れてよく混ぜ合わせる。
- ②小麦粉を少量の水(分量外)で溶く。
- ③春巻きの皮の角を手前にしておき、①の1/6の量を細長くのせ、手前からひと巻きして左右を折る。さらにひと巻きして皮のふちに②をぬってとめる。同様に5個包む。
- ④油を170℃に熱し、③を皮が香ばしくパリッとするまで揚げる。
- ⑤器に④を盛り付け、プチトマトとイタリアンパセリを添える。

じゃがいもとミートソースの ロールキャベツ

材料(4人分) 調理時間 20分

キャベツ(普通のキャベツの場合)	8枚
じゃがいも	4個(430g)
パセリ	適量
塩	少々
こしょう	少々
A 顆粒コンソメ	小さじ1
A 水	400ml
キューピー ミートソース フォン・ド・ヴォー仕立て	1袋(255g)



栄養成分(1人分)	
エネルギー	191cal
たんぱく質	6.3g
脂質	3.6g
炭水化物	35.6g
食塩相当量	1.6g
野菜摂取量	145g

レシピに使った商品

キューピー
ミートソース フォン・ド・ヴォー仕立て



作り方

- ①キャベツは芯の固い部分を包丁でそぎ取り、熱湯でゆでる。
- ②じゃがいもは洗った後ぬれたまま、乾いたクッキングペーパーで包み、さらにラップでふんわり包んで、レンジ(500W)で約10分加熱し、皮をむいてフォークなどでつぶす。
- ③ボウルに②、ミートソースを入れてよく混ぜ、8等分にする。
- ④①で③を包み、巻き終わりをようじでとめる。同様に7個作る。
- ⑤鍋に④の巻き終わりを下にして入れ、「A」を加えて火が通るまで煮る。塩・こしょうで味をととのえ、器に盛りつけ、みじん切りにしたパセリを散らす。

調理のポイント

レンジの加熱時間は、様子を見て調節してください。煮崩れないよう、8個がちょうどおさまる鍋で煮ると良いでしょう。つぶしたじゃがいもに黒こしょうをふると、味のアクセントになります。





今回、調理するのは… 丸岡晃 専務理事 & 水嶋仁光 常務理事!



Today's Chef



漬物用と思われがちな札幌大球。色々な調理方法で美味しく食べられることを広めていきます!

丸岡 晃 専務理事

自宅では、時々創作料理を作っています。家族は呆れ気味ですが…

キャベツのチーズカレー春巻きを調理

Today's Chef



札幌大球の大きさを活かしてロールキャベツも特大に。伝統野菜の魅力をもっと発信していきます!

水嶋 仁光 常務理事

インスタントラーメンやカレーくらいしか作れないので、料理は初心者です。

じゃがいもとミートソースのロールキャベツを調理

調理スタート!



まずは、ロールキャベツ用に、葉を何枚かはがしていきます。葉がしっかり巻いていて、きれいにはがすのが難しい!

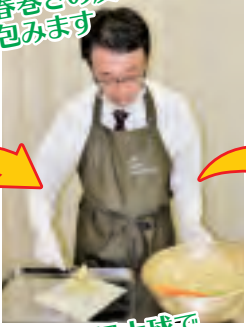
みじん切りにして…



中の具材を作ります



春巻きの皮で包みます



キツネ色になるまで揚げます



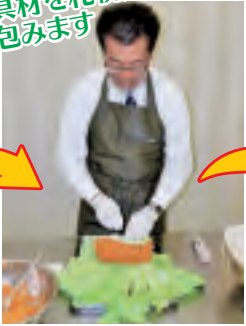
札幌大球の葉を湯通し



中の具も混ぜるだけで簡単!



具材を札幌大球で包みます



鍋に入れて煮込みます



完成!!



～丸岡専務の感想～

とても簡単に美味しくできました。札幌大球の歯応えがあって食べ応えも抜群!冷めても美味しいので、お弁当のおかずにも良さそうです。私の家族にも好評でした。

～水嶋常務の感想～

葉が大きく下ごしらえが少し大変でしたが、札幌大球の大きさを改めて実感!煮込む工程は、火が通っているか神経質にならなくても良い具材なので、料理初心者でも安心して作れました。

札幌大球の葉を1枚丸ごと使うと、こんなに大きなロールキャベツが完成しました!

※中央にアクリルパネルを設置し、飛沫対策を行なって試食しました。



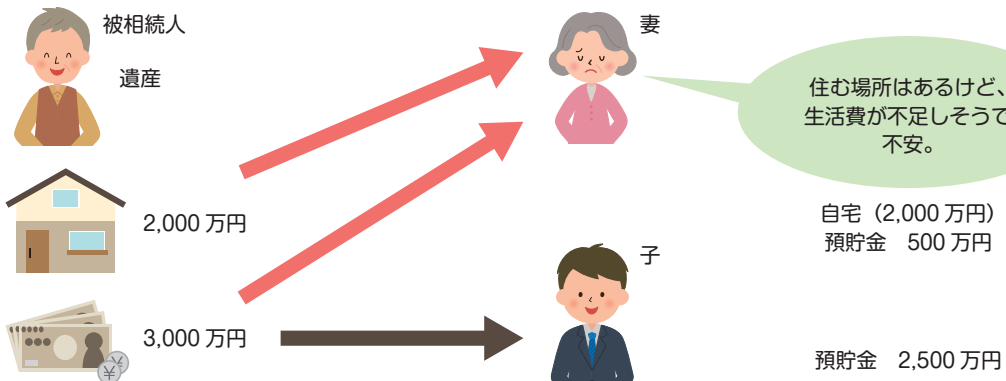
配偶者居住権とは

1. 配偶者居住権は、被相続人が所有していた建物を同居していた配偶者以外の者が相続した場合、その配偶者が引き続き安心して居住できるように、原則として、配偶者が死亡するまでの間、配偶者が無償でその建物を使用することのできる権利です。
2. 配偶者居住権は、登記をすることで第三者に対抗することができ、これにより配偶者の居住の権利が保護されます。
3. 配偶者居住権は、完全な所有権より評価額が低いので、配偶者居住権を取得する配偶者が、生活資金として預貯金などの金融資産をより多く取得することが可能となります。

現行制度

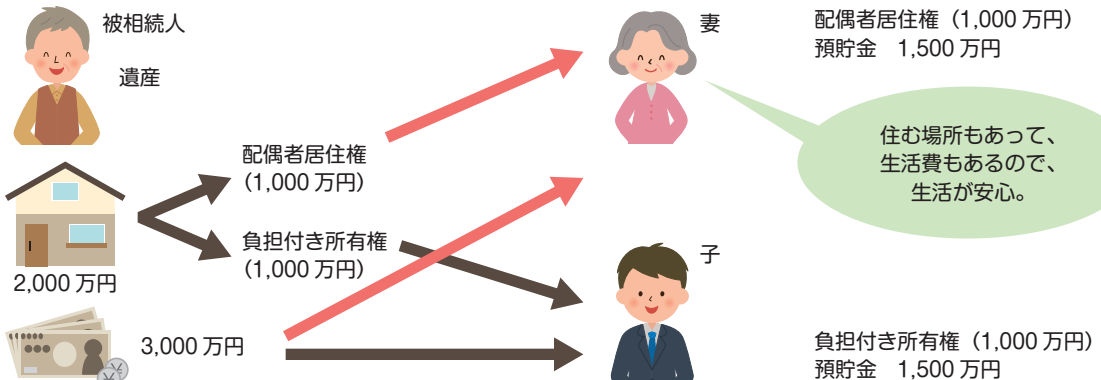
配偶者が居住建物を取得する場合には、他の財産を受け取れなくなってしまう。

事例 相続人が妻及び子、遺産が自宅(2,000万円)及び預貯金(3,000万円)だった場合
妻と子の相続分=1:1(妻2,500万円 子2,500万円)



改正によるメリット

配偶者は自宅での居住を継続しながらその他の財産も取得できるようになる。



(法務省ホームページより)

配偶者居住権に関する正確な評価・適用の可否・税額計算にあたっては、税理士等の専門家にご相談、ご確認ください。

組合員の皆さまの声や想いをお寄せください

令和2年11月に予定しておりました「地区別懇談会」は、新型コロナウイルスの感染が拡大している状況を鑑み、組合員の皆さまの健康と安全を最優先に考慮し、開催を中止いたしました。

「地区別懇談会」は、組合員の皆さまのご意見を伺う貴重な機会であり、当JAといたしましては、さまざまな機会に組合員の皆さまの声や想いを汲み上げ、事業運営に反映してまいりたいと考えております。

是非とも当JAの取り組みに対するご意見・ご要望等につきまして、役職員へお寄せいただきたくお願い申し上げます。

令和3年 札幌市中央卸売市場 休市一覧

月	休市日
1	10(日)、11(月・祝)、17(日)、20(水)、24(日)、27(水)、31(日)
2	3(水)、7(日)、11(木・祝)、14(日)、17(水)、21(日)、23(火・祝)、28(日)
3	3(水)、7(日)、10(水)、14(日)、20(土・祝)、21(日)、24(水)、28(日)、31(水)※青果部のみ休市
4	4(日)、7(水)、11(日)、14(水)、18(日)、21(水)、25(日)、29(木・祝)
5	2(日)※青果部のみ休市、3(月・祝)、4(火・祝)、5(水・祝)※水産部のみ休市、9(日)、12(水)、16(日)、19(水)、23(日)、26(水)、30(日)
6	2(水)、6(日)、9(水)、13(日)、16(水)、20(日)、23(水)、27(日)、30(水)
7	4(日)、7(水)※水産部のみ休市、11(日)、14(水)、18(日)、22(木・祝)、23(金・祝)、25(日)、28(水)
8	1(日)、4(水)、7(土)、8(日・祝)、14(土)、15(日)、16(月)、18(水)※青果部のみ休市、22(日)、25(水)、29(日)
9	1(水)、5(日)、8(水)、12(日)、15(水)、19(日)、20(月・祝)、23(木・祝)、26(日)、29(水)
10	3(日)、6(水)、10(日)、13(水)、17(日)、20(水)、24(日)、27(水)、31(日)
11	3(水・祝)、7(日)、10(水)、14(日)、17(水)、21(日)、23(火・祝)、28(日)
12	1(水)、5(日)、8(水)、12(日)、15(水)、19(日)、22(水)、26(日)※青果部のみ休市

※初市は1月5日(火)、最終市は12月30日(木)です。

JAさっぽろDATA

(令和2年11月末業務実績) (令和2年10月末業務実績)

組合員数	正組合員	3,618名	正組合員	3,633名
	准組合員	31,866名	准組合員	31,828名
	合計	35,484名	合計	35,461名
出資金残高	64億5千万円		63億8千3百万円	
販売取扱高	15億4千1百万円		13億7千1百万円	
購買供給高	6億9百万円		5億5千1百万円	
貯金残高	3,347億4千5百万円		3,346億9千4百万円	
融資残高	895億3千万円		893億4千9百万円	
共済保有高	5,921億8千2百万円		5,920億4千9百万円	
施設建設取扱高	5億1千9百万円		4億7百万円	
管理受託戸数	4,531戸		4,554戸	